

Nastavení hesel

První záložka konfiguračního nástroje obsahuje nastavení hesel.



HESLO:

Nastavit nové heslo: Zde nastavíte své heslo. Do políčka *Heslo* napíšete zvolené heslo (max. 15 znaků). Do políčka *Potvrdit* jej napíšete znovu pro kontrolu správnosti. Pokud se obě hesla nebudou shodovat, program Vás na to upozorní

Vyžadovat heslo při startu NechMě! Pro: Pokud nechcete, aby tento program spouštěl nikdo nepovolaný, tuto volbu zaškrtníte. Po té se při spouštění samotného programu (ne ochrany!) zobrazí dialog, který po vás bude vyžadovat heslo.

Bezpečnostní heslo:

Vygenerovat nové: V okamžiku, kdy jste museli použít bezpečnostní heslo, nebo jste jej prosti ztratili, tímto tlačítkem vygenerujete nové náhodné 15-ti místné bezpečnostní heslo. Rovniž je vhodné čas od času toto provést kvůli zvýšení bezpečnosti.

Help file generated by HelpWriter for Delphi.

Co je NechMi! Pro?

NechMi! Pro je pokračováním známé utility **NechMi!** z naší dílny.

NechMi! Pro slouží k uzamykání přístupu k počítači. Pokud nechcete, aby nikdo něco dělal s vaším počítačem v okamžiku vaší nepřítomnosti, potom můžete použít právě **NechMi! Pro**. **NechMi! Pro** se dá rovněž jednoduše nastavit tak, aby se spouštělo po startu Windows, a tak nikoho nepovolaného nepustí k počítači. Dokonce se dá nastavit i spuštění ochrany tehdy, pokud nikdo během ochranného režimu stiskne Reset.

Nechcete, aby mohli Vaši kolegové něco udělat s Vaším počítačem zrovna, když jste museli odejít kupř. na záchod? Máte rozdílanou důležitou práci? Provádí Váš počítač zrovna nějaký náročný proces? A stačí jen stisk jediné klávesy...? Prostě ZAMĚTE počítač!

Novinek ve verzi **PRO** je mnoho. Nyní Vám nabízí mnoho předvoleb pro zvýšení bezpečnosti. Nabízí Vám i spoustu předvoleb, které Vám umožní si prostředím přizpůsobit Vašim požadavkům. Rovněž jádro ochrany je celé napsané znovu a nabízí nové možnosti.

V poslední řadě je nový i vzhled aplikace, který je nyní mnohem příjemnější a ergonomičtější.

Minimální konfigurace:

Hardware:

PC s minimem pro nainstalovaný operační systém + navíc:
volné místo na disku cca 1 MB

Software:

MS Windows 95/98 - program nebude správně fungovat na Win NT/2000 (na těchto systémech ale existuje funkce Lock Workstation) Na systému Windows Me bude sice fungovat, ale nebude možné potlačit spojení.

Doporučená konfigurace:

procesor 486
8 MB RAM
gr. karta s 16 bpp (HiColor)

Help file generated by HelpWriter for Delphi.

Ovládání programu

V programu se můžete setkat se 6 různými okny a řadou informačních, upozorňovacích a chybových hlášení.

Každé okno nebo hlášení má většinou svoji stránku s nápovědou.

Program je možno spustit ve dvou základních režimech.

Prvním je spuštění hlavního okna programu. Tento režim spustíte buď pomocí zástupců: NechMi! Pro - Hlavní program nebo poklepnáním na soubor `nechmepro.exe` ve složce, kde je program nainstalovaný. Druhým režimem je Ochranný režim a je to stěžejní část celé aplikace. Jedná se o okno, které se roztáhne přes celou obrazovku a které se ukončí až tehdy, pokud zadáte správné heslo. Během tohoto režimu není možné na počítači cokoli vidět, nebo udělat. Přesto, procesy na pozadí běží dál. Tento režim můžete spustit až pěti různými způsoby - a) z hlavního okna aplikace, b) pomocí zástupce: NechMi! Pro - Ochranný režim, c) pokud jste při instalaci nechali vytvořit zástupce na prac. ploše, můžete ochranu spustit i pomocí klávesové zkratky d) z příkazového řádku: "`nechmepro.exe -s`" - tedy spustitelný soubor programu s parametrem "-s" e) pokud jste si nainstalovali komponentu Zavadič NechMi, potom můžete kliknout pravým tlačítkem myši na ikonku klíče u hodin a vybrat Aktivovat Ochranu!





Help file generated by HelpWriter for Delphi.


Tlaèítka


Program je možné ovládat rovnìž prostøednictvím lišty s tlaèítky:




 Spustí ochranný režim. Pro spuštění ochrany je nutné nastavení hesel, jinak se ochrana nespustí. Stav hesel zjistíte v infopanelu Bezpečnost. Nastavíte je v dialogu Nastavení.

 Spustí konfiguraèní nástroj programu

 Pokud jste nastavili logování pøístupù, najdete tu èasový výpis všech pokusù (úspěšných i neúspěšných) v pøístupu k počítaèi pøi spuštění ochrany. Pokud máte nastavené zadávání hesla i pøi spuštění programu, ve výpisu se zobrazí i pøístupy k programu.

 Otevøe tento soubor nápovìdy

 Ukonèí aplikaci

Help file generated by HelpWriter for Delphi.

Bezpečnostní heslo

Bezpečnostní heslo je náhodný řetězec 15 velkých písmen. Toto heslo se generuje při prvním startu aplikace a je tedy pro každou instalaci odlišné. Toto heslo si запиšte a uschovejte jej na bezpečném místě. Pokud byste totiž zapomněli Vaše běžné heslo, můžete místo něj kdykoliv zadat toto bezpečnostní.

Bezpečnostní heslo můžete kdykoliv nechat vygenerovat znovu. Provedete tak z konfiguračního nástroje programu. Je vhodné čas od času toto bezpečnostní heslo měnit, abyste případnému útočníkovi ztížili práci. Rovněž změňte bezpečnostní heslo v okamžiku, kdy jej použijete.

Help file generated by HelpWriter for Delphi.

Licenění ujednání

Tvůrce programu NechMi! Pro zaručuje, že je výhradním majitelem tohoto díla a všech autorských práv s ním spojených, a že je ze zákona oprávněn poskytnout licenci bez souhlasu třetí strany.

Všechny soubory, které obsahuje instalační soubor jsou vlastnictvím Pavla Patze a jsou chráněny mezinárodními autorskými právy.

Program je distribuován tak jak je a autor neposkytuje záruku na jeho absolutní bezchybný chod. Autor rovněž nenes zodpovědnost za možnou ztrátu dat či poškození počítače způsobené používáním tohoto programu.

Program je distribuován jako Freeware a tedy každý má právo k jeho užívání za jakýmkoliv účelem včetně použití v komerčním prostředí. Je dovoleno tento program šířit dále, pokud budou splněny následující podmínky:

1. Při šíření musí být zachován tento soubor v tom stavu, v jakém je. Včetně poznámek o autorských právech a těchto podmínkách.

2. Program musí být šířen v původním instalačním souboru.

3. Původ programu nesmí být zmíněn; nesmíte kupříkladu tvrdit, že jste psali původní program.

4. Program a přidružené soubory, které se nacházejí v instalačním souboru je zakázáno zpětně analyzovat či je jakýmkoliv způsobem měnit.

5. Program nesmí být šířen za úplaty, kromě nákladů spojených se šířením (cena média atd.). V případě umístění programu na nějaký sharewarový/freewarový výběr, je nutný souhlas autora.

Pavel Patz
cdome@centrum.cz
<http://cyberdome.webpark.cz>

Help file generated by HelpWriter for Delphi.

Hlavní okno



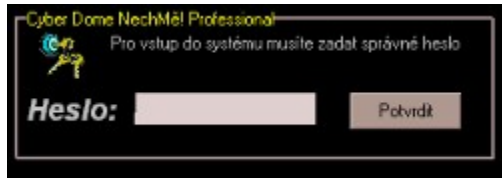
Tlačítková lišta obsahuje tlačítka pro většinu příkazů. Infopanely Vás informují o aktuální konfiguraci.

Z hlavního okna máte přístup ke všem funkcím programu.

Help file generated by HelpWriter for Delphi.

Ochrana

Ochranný režim je možno ukončit jedině zadáním normálního nebo bezpečnostního hesla v následujícím dialogu.



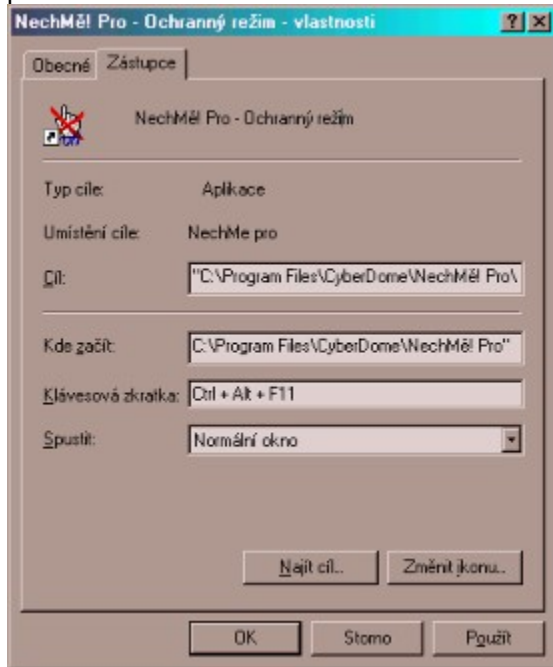
Ochranný režim se spouští přímo z hlavní aplikace nebo z příkazového řádku s přepínačem -s. Ke spuštění ochranného režimu je nutné mít nastavena obě hesla.

Help file generated by HelpWriter for Delphi.

Klávesová zkratka

Pokud jste při instalaci programu nechali vytvořit zástupce na ploše, potom můžete spustit Ochranný režim kl. zkratkou Ctrl+Alt+F11.

Tuto zkratku můžete kdykoliv změnit: Zobrazte vlastnosti zástupce "NechMi! Pro - Ochranný režim" na ploše:



V políčku Klávesová zkratka potom můžete zvolit vlastní zkratku. Doporučujeme vybrat takovou, která ještě není používána (ať již jiným zástupcem, či nějakou běžně používanou aplikací (kupříkladu většina aplikací používá kl. zkratku Ctrl+O pro otevření dokumentu a tedy tato zkratka není vhodná pro spuštění NechMi! Pro, protože by docházelo ke konfliktům)). Microsoft doporučuje používat zkratky právě s kombinací Ctrl+Alt.

Pokud jste nastavili zkratku a ta Vám nefunguje, prostě ji změňte.

Help file generated by HelpWriter for Delphi.

Infopanely

Hlavní okno aplikace umožňuje díky dvěma infopanelům téměř okamžitě zjistit stav nastavení.

Panel **BEZPEČNOST:**

Bezpečnost	
Normální heslo	aktivní
Bezpečnostní heslo	aktivní
Při startu Windows	neaktivní
Ochrana i po RESET	neaktivní

Položka

Normální heslo

Bezpečnostní heslo

Při startu Windows

Ochrana i po RESET

aktivní

heslo je v pořádku nastaveno

heslo je v pořádku nastaveno

ochranný režim se spustí při startu Windows

pokud dojde k restartu během ochrany, po dalším spuštění počítače se ochrana sama spustí

neaktivní

heslo není nastaveno

heslo není nastaveno

normální start Windows

restartem je možno ochranu vyvolat

Více informací k jednotlivým položkám se dozvíte v části [Nastavení vlastností](#)

Panel **OSTATNÍ:**

Ostatní	
Vlastní nadpis	neaktivní
Vlastní obrázek	neaktivní
Funkce spojení	neaktivní
Logování přístupů	aktivní

Položka

Vlastní nadpis

Vlastní obrázek

Funkce spojení

Logování přístupů

aktivní

Ochrana je připojen vlastní nadpis

Na pozadí ochrany je vlastní obrázek

Ochrana funguje jako spojení obrazovky

Každý pokus o zadání hesla či spuštění se protokuluje

neaktivní

Ochrana používá implicitní nadpis

Na pozadí ochrany je implicitní obrázek

Ochrana nefunguje jako spojení

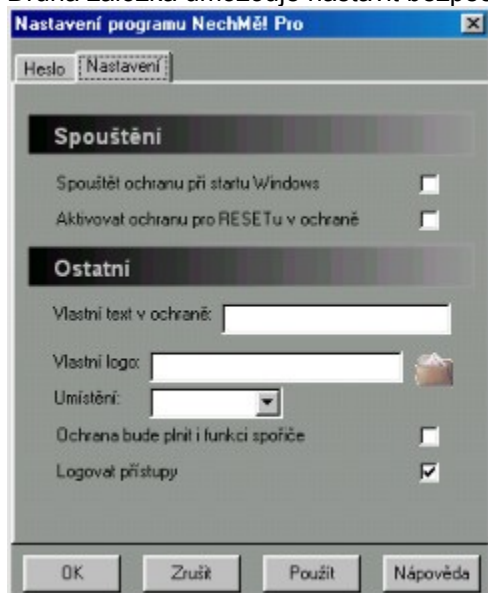
Žádné protokolování

Více informací k jednotlivým položkám se dozvíte v části [Nastavení vlastností](#)

Help file generated by HelpWriter for Delphi.

Nastavení vlastností

Druhá záložka umožňuje nastavit bezpečnost i vzhled a chování Ochranného režimu



SPOUŠTĚNÍ

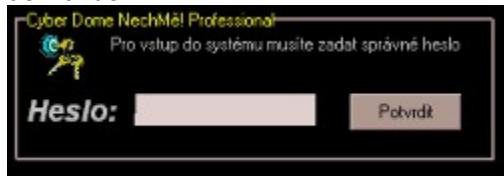
Spouštět ochranu při startu Windows: Tato volba zapovězení spustí Ochrany ihned po startu Windows. Tímto způsobem je možné "odfiltrovat" nežádoucí uživatele Windows. Zároveň budou deaktivovány kl. zkratky při bootování počítače (F8, F5 atd), bude vypnuto zobrazení startovacího menu (pokud bylo nastaveno) a rovněž bude potlačena nabídka na spuštění nouzového režimu.

Pokud chcete počítač chránit maximálně, v BIOSu nastavte bootování jen z disku C: a BIOS zaheslujte.

Aktivovat ochranu pro RESEtU v ochraně: Za tímto mírně krkolomným názvem se skrývá jedna z nejužitečnějších funkcí. Pokud totiž nechcete psát heslo při každém startu počítače (viz předchozí možnost), ale zároveň nechcete, aby se jednoduchým stiskem resetu útočník dostal do systému, máte šanci. Pokud zaškrtnete tuto možnost, program po spuštění ochrany nastaví vlastnosti podobné předchozí možnosti a odstraní je až po zadání správného hesla. Pokud tedy nikdo počítač jen zresetuje, bude na něj čekat po restartu zase Ochranný režim.

OSTATNÍ:

Vlastní text v ochraně: Pokud chcete potenciálnímu návštěvníku Vašeho počítače něco sdílet, můžete tak učinit zde.



Pokud vlastní text nezadáte, zobrazí se implicitní: *Pro vstup do systému musíte zadat správné heslo*

Vlastní logo: Pokud chcete zmínit obrázek na pozadí Ochrany, máte tu možnost. Klikněte na tlačítko se složkou, nebo do políčka napište přímoou cestu k obrázku. Jedinou podmínkou je, aby to byl obrázek ve formátu *.bmp. Na velikosti a počtu barev nezáleží. Pomocí volby **umístění** určíte, zda se bude obrázek zobrazovat *normální* - tedy uprostřed obrazovky, nebo jestli se jeho velikost přizpůsobí velikosti obrazovky a obrázek se roztáhne (pozn: při roztahování se nezachovávají poměry stran!).

Ochrana bude plnit funkci spočítče: Funkce, která spočítče obrazovky, který je během ochrany vypnutý, účinně nahradí. Funguje tak, že výše zobrazené okno pro přihlášení se bude v intervalu 2 sekund

náhodni pohybovat po obrazovce (tedy jakýsi ekvivalent výzvy k přihlášení ve Windows NT)

Logovat pokusy: Zaškrtnutím tohoto přepínače docílíte, že se všechny spuštění programu, ochrany i pokusy při zadávání hesel (včetně zadaných chybných hesel) budou zapisovat do souboru *nechmepro.log*. Více informací se dozvíte v části [vinované logování](#). Takto získáte dokonalý přehled o tom, zda nikdo zkoušel heslo jen tak, nebo šel cíleně po vašich bývalých heslech, nebo dokonce byl blízko vašeho hesla.

Pokud by došlo k resetování počítače během ochrany, mohlo by to ovlivnit i některá nastavení Windows. Více se dozvíte v části [Často Kladené Dotazy](#)

Help file generated by HelpWriter for Delphi.

Konfigurace programu

Program se nastavuje pomocí jednoduchého a intuitivního dialogového okna. To se skládá ze záložek Heslo a Nastavení.

V dolní části dialogu se nacházejí 4 tlačítka:



OK - Uloží provedená nastavení (vě. nového hesla!) na obou záložkách a zavěe dialog

Zrušit - Zavěe dialog bez provedení změn

Použít - Uloží provedená nastavení na aktivní záložce

Nápověda - Zobrazí nápovědu pro aktivní záložku

Veškará konfigurace (i hesla) se ukládají STEJNÁ a DOSTUPNÁ pro všechny profily uživatelů.

Help file generated by HelpWriter for Delphi.

Bezpečnost hesel

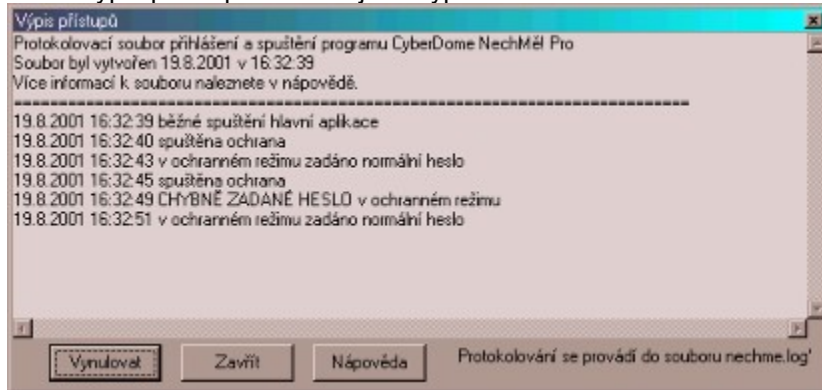
Abychom zajistili bezpečnost hesel, ukládáme je v šifrované podobě. Při každém novém uložení hesel se dynamicky mění i samotná šifra a proto je těžké se pokoušet zpítní heslo dešifrovat.

Help file generated by HelpWriter for Delphi.

Logování

Logování se provádí do souboru *nechme.pro.log*. Tento soubor je textový a je tedy možné jej používat i z jiných aplikací.

Okno Výpis přístupu slouží k jeho výpisu



Každý záznam je uvozen datem a časem události.

Zaznamenává se:

- spuštění aplikace
- spuštění ochrany
- zadávání hesel v ochrání i při vstupu do aplikace
 - rozlišuje se použití normálního
 - bezpečnostní
 - upozornění na chybné heslo

Vynulovat: Vymaže soubor s protokolem

Help file generated by HelpWriter for Delphi.

Vstupní heslo

Pokud jste nastavili v nastavení "Vyžadovat heslo při startu NechMi! Pro", zobrazí se Vám při startu tento dialog:



Pro pokračování musíte zadat normální nebo bezpečnostní heslo. Pokud jste hesla zapomněli nebo ztratili, nezbude Vám nic jiného, než aplikaci přeinstalovat. Postupujte přesně podle [instrukcí](#).

Pokud vlivem nějaké události není správně nastaveno některé z hesel, aplikace Vás na to upozorní a dialog vyzývající k zadání hesla bude přeskočen.

Help file generated by HelpWriter for Delphi.

Instalace a odinstalace programu

Instalace programu se provádí spuštěním souboru nechmepro.exe. Dále stačí postupovat podle instrukcí.

Odinstalace. Je nutné provést odinstalaci pomocí Ovládacího panelu Přidat nebo ubrat programy, případně pomocí zástupce Odinstalovat program NechMi! Pro v nabídce Start. Jediní tak dojde ke korektní odinstalaci. Při odinstalaci dojde k vymazání hesel i konfigurace. Takto například musíte postupovat, pokud zapomenete hesla a vstup do aplikace je zaheslován.

Help file generated by HelpWriter for Delphi.

FAQ - Frequently Asked Questions aneb ÈKD - Èasto Kladené Dotazy

Q: Jaká je míra zabezpeèení poèítaèe?

A: Program je zajisté velmi tvrdým ošíškem pro drtivou vítšinu uživatelù. Hesla jsou šifrována a ochranný režim se nedá ukonèit bez znalosti správného hesla. Ochrana se dá dokonce nastavit tak, že i pokud bude resetován poèítaè s bižící ochranou, po restartu se ochrana pustí znovu. Ale samozøejmì, míra zabezpeèení závisí i na Vás.

Q. Co mám tedy dílat, aby to bylo co nejbezpeènější?

A: Nedávejte nikomu šanci ani pøíležitost. Hesla je totiž možné získat v zašifrované podobì a pak je už jen otázkou èasu, než bude rozluštino. Proto èasto mìòte hesla. I to zabezpeènostní. To si zapisujte a mijte na takovém místì, aby jej nikdo nenašel. Nepoužívejte lehce uhodnutelná hesla (napø. vaše jméno nebo pøezdívku). Používejte logování pøístupù, abyste se dozvědíli, jestli náhodou nikdo "omylem" nezkoušel hesla a pokud ano, jak "na tom je".

Q: Co mám dílat, pokud zapomenù heslo?

A: Pokud jste zapomnil heslo a zároveň ztratil i zabezpeènostní postupujte podle následujících scénárù:

1. Není spuštíná ochrana, program nemá nastaven poždavek na vstupní heslo:

Potom není nic jednoduššího. Spusíte program, nastavte nové heslo a nechte vygenerovat i nové zabezpeènostní. Více se dozvíte v èásti o [nastavování hesel](#)

2 Není spuština ochrana, program má nastaven požadavek na vstupní heslo:

Jednoduše program odinstalujete a znovu nainstalujete. Více se dozvíte v èásti o [instalaci a odinstalaci](#).

3. Ochrana je spuština, není nastavena možnost ochrany po startu Windows, ani možnost obnovení ochrany po Resetu:

Budete muset restartovat poèítaè tlačítkem RESET. To s sebou pøináší riziko ztráty dat. Pokud jste pøed spuštíním ochrany neuložili svoji práci, pravdìpodobnì o ni pøijdete. Po restartu nezapomeòte zkontrolovat pevné disky pomocí ScanDisku (pokud se tak nestane automaticky). Po té pokračujte podle bodu 1 nebo 2.

4. Ochrana je spuština, je nastavena možnost ochrany po startu Windows, nebo možnost obnovy ochrany po Resetu:

Je nutné naèíst systém ze Záchrané diskety dodávané s operaèním systémem a ruènì editovat soubor msdos.sys, a v nìm nastavit položku BootKeys na hodnotu 1. Po té postupovat jako v pøedešlém bodì.

5. Jako v bodì 4, ale BIOS je zaheslovaný, bootování je nastaveno na disk C: a heslo si nepamatují...

Kontaktujte odborníka. Bude nutné vymazat obsah pamìti CMOS a po té postupovat jako v pøedešlém bodì.

To je ale také návod na nejlepší možné zabezpeèení. Zaheslovaný start poèítaèe v BIOSu bohužel zdržuje, ale zaheslované nastavování a nastavené bootování z pevného disku prakticky nejde obejít.

Q: Záchranou disketu nemám. Jak ji vytvořit? A co s ní mám dílat?

A: Jejì vytvoření i použití je sice úkolem pro zkušenějšího uživatele, ale pøesto v bodech:

- 1) Pøenést na èistou, naformátovanou disketu systém. (pøíkaz `sys a:` z pøíkazové øádky MS-DOSu)
- 2) Dále budete potøebovat zkopírovat program `edit.com` a `attrib.exe` - oba najdete ve složce `windows\command`
- 3) Pokud tomu tak není, nastavte v BIOSu bootování z mechaniky A: (vítšinou v sekci *BIOS Features Setup*, položka *Boot Sequence*)
- 4) Nabootujte z diskety.
- 5) Zmìòte atributy souboru `c:\msdos.sys` na ---- (pøíkazem `attrib.exe c:\msdos.sys -r -s -h`)
- 6) Tento soubor editujte (pøíkazem `edit.com c:\msdos.sys`)
- 7) Najdìte v nìm položku *BootMenu* a hodnotu 0 zmìòte na 1; soubor uložte a ukonèete editor
- 8) Nastavte zpìt atributy (pøíkazem `attrib.exe c:\msdos.sys +r +s +h`)
- 9) Restartujte systém.

Q: Musel jsem resetovat systém. Stalo se něco?

A: Kromě možného výskytu chyb na disku (nezapomeňte použít ScanDisk) a nadměrného opotřebování se nic zvláštního v rámci NechMi! Pro nestalo. Jediný možný problém je, pokud jste v nastavení zaškrtnuli potlačení spojení po dobu ochrany, že spojení nebude nastaven a budete tak muset sami učinit.

Q: Mám jiný problém.

A: Napište nám jej na adresu cdome@centrum.cz nebo navštivte náš web, kde jsou zveřejňovány aktuální informace.

Help file generated by HelpWriter for Delphi.

Chyba: Nebylo nastaveno heslo

Pro běh programu je nutné mít v pořádku nastavena hesla. Pokud není nastaveno normální heslo, program Vás na to při startu upozorní. Před použitím ochrany musíte normální heslo nastavit. To provedete prostřednictvím dialogu Nastavení.

Help file generated by HelpWriter for Delphi.

Nové bezpečnostní heslo

Pro běh programu je nutné mít nastaveno i bezpečnostní heslo. To se vygeneruje při prvním spuštění, nebo pokud o to požádáte v dialogu nastavení.

Bezpečnostní heslo použijte tehdy, pokud jste zapomínli svoje normální. Z tohoto důvodu byste si měli bezp. heslo zapsat a uložit na bezpečné místo.

Help file generated by HelpWriter for Delphi.

Chyba při zápisu hesla

Nebylo možno zapsat heslo.

Hesla se standardně zapisují do Registru systému Windows. Příčinou této chyby může být poškozený soubor s Registry, popřípadě máte do něj zákaz zápisu. Toto může zapříčinit nějaká běžící bezpečnostní aplikace.

K vyřešení problému kontaktujte administrátora.

Help file generated by HelpWriter for Delphi.

Hesla se musejí shodovat

Pokud zadáváte nové heslo, zadáváte jej dvakrát - do políčka Heslo a do políčka Potvrdit. Tento postup je nezbytný, protože Vámi psaná hesla nejsou vidit - místo nich se zobrazují hvězdičky, a takto získáváte jistotu, že zadáváte právi to heslo, které chcete.

Help file generated by HelpWriter for Delphi.

Před spuštěním ochrany musejí být obě hesla nastavena v pořádku

Před spuštěním ochrany musíte nastavit obě hesla. K nastavení bezpečnostního hesla postačí prosté spuštění Hlavní aplikace, normální heslo musíte nastavit ručně v dialogu Nastavení.

Help file generated by HelpWriter for Delphi.

Proč používat právě NechMi! Pro?

NechMi! Pro je...

- ... jednoduchý na ovládání
- ... rychlý - veškerá nastavení i aktivace ochrany jsou dílem okamžiku
- ... instaluje se s přímou možností spuštění pomocí kl. zkratky
- ... poměrně nenáročný na hardware - program můžete používat i na starých počítačích řady 486 aniž by Vás výrazně zpomaloval
- ... bezpečný k používání - tomuto tématu je věnována i podstatná část [Často Kladených Dotazů...](#)
- ... program je možno chránit heslem
- ... umožňuje automatické spuštění ochrany po resetu počítače
- ... zdarma. Ale to v žádném případě neznamená nízkou užítlost.

Help file generated by HelpWriter for Delphi.

Kontaktní informace

Autor: Pavel Patz

Adresa: Krasická 41, Prostějov, 796 01, Czech Republic, Europe

web: <http://cyberdome.webpark.cz/>

web produktu: <http://cyberdome.webpark.cz/projekty/nechmepro.htm>

e-mail: cdome@centrum.cz

Help file generated by HelpWriter for Delphi.

